

レファレンス・サービス (3・4階利用相談カウンターまで)

図書館の利用方法やデータベースの使い方、文献の調査方法から入手まで、みなさんが求める資料や情報を得るための支援をしています。

●利用相談

図書館利用に関する相談を受け付けています。

- 自分の必要とする図書が、OPACで検索しても見当たらない。
- 参考図書の利用方法がわからない。
- 特定のテーマに関する資料や情報の探し方がわからない。

⇒HPからメールで質問や利用相談ができるサービスも行っています。

●相互利用

他の大学図書館等と協力して、次のようなサービスを行っています。

- 文献複写・・・必要な論文等のコピーを送ってもらう。
- 現物貸借・・・所蔵館から図書を郵送で借り受ける。*雑誌は対象外
- 紹介状の発行・・・直接所蔵館へ行き、資料を閲覧させてもらう。

⇒文献複写と現物貸借の依頼はOPAC、中央図書館HPのMyライブラリーからできます。

*詳しくは3・4階利用相談カウンターで相談してください。

公共図書館の利用について

一般的な図書の場合は、公共図書館を利用することも有効な手段です。また、専門的な図書も、府立図書館などで所蔵している場合があります。一度調べてみてください。OPACの横断検索でも近隣公共図書館の蔵書検索ができます。

- **大阪府立図書館** [中央図書館HP](#) → [リンク集](#) → [近隣の公共図書館等](#)
貸出は大阪府に在住、通勤・通学者と近畿圏に在住者のみ。
利用者カードの登録の際は身分証明書が必要。
- **大阪市立図書館** [中央図書館HP](#) → [リンク集](#) → [近隣の公共図書館等](#)
身分を証明するものがあれば誰でも貸出可。

★参考図書とは

ある情報を探すために用いるTOOL（道具）を参考図書と呼びます。例えば、辞書・百科事典・専門事典・便覧・ハンドブック・図鑑・年表・年鑑・白書・統計書などがあります。

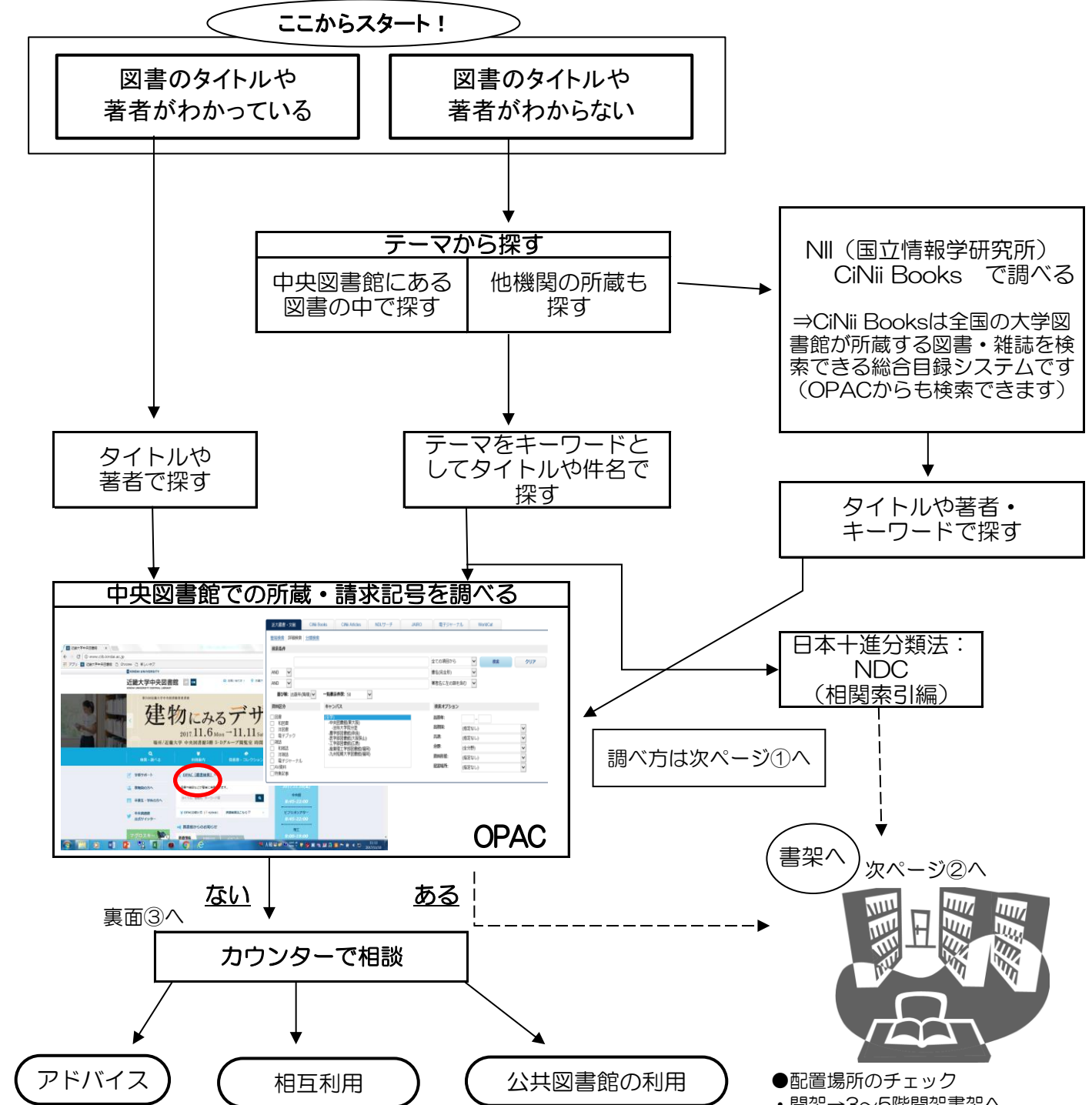
最新刊は、各主題の書架に配架しています。
前年度のものや古い版のもの、目録等は書庫にあります。

何かわからないことなどがあれば、カウンターにたずねてください。
またHP、図書館だより、Library Guide等も参照してください。

図書資料の探し方

中央図書館では膨大な数の図書を所蔵しています。図書館で自分の欲しい図書を探す場合、上手な探し方を知っていると、スムーズに探し出すことができます。まずは、基本的な図書の探し方を知っておきましょう。

*図書資料の探し方



- 配置場所のチェック
- 開架→3~5階開架書架へ
- 本館書庫→書庫で探す、またはカウンターで請求する

①中央図書館の所蔵を調べる

近畿大学中央図書館で所蔵している資料を探すには、OPAC（オンライン蔵書検索システム）で検索してください。OPAC専用端末は図書館の各階に設置されているほか、家のパソコンやスマホでも中央図書館HPから利用できます。

OPAC

検索画面（簡易検索と詳細検索があります）にキーワードを入れて検索します。館内で配布している「近畿大学図書館OPACを使ってみよう！」などを参考にしてください。

The screenshot shows the OPAC search results for the book '情報検索入門ハンドブック' (Information Search Introduction Handbook). The page includes details such as the publisher (東京・勉誠出版), publication year (2008.9), and page count (283p, 19cm). It also features a table of holdings across different library locations, with columns for location, material type, volume, request number, material ID, status, comment, ISBN, year, and reservation/shipment status.

検索結果画面には、図書の詳細情報と所蔵情報が表示されます。所蔵情報の各項目は左下の説明を参考にしてください。

請求記号ラベルの表示例

080
To 82
289

→分類番号
→著者記号
→巻冊番号



• **配置場所** ⇒リンクをクリックすると館内マップや資料の利用方法が表示されます。「開架」開架図書のこと、閲覧室（3・4・5階）の書架にあります。

「積層書庫」閉架書庫のこと、中央館の書庫にあります。利用する場合は、5階の書庫利用カウンターで手続きのうえ入庫して図書を探るか、閲覧票に記入し3階メインカウンターで請求してください。

その他の書庫「第12書庫」のほか、マイクロ資料を配置している「特殊資料書庫」などがあります。本館書庫以外は入庫できません。閲覧票に記入し3階メインカウンターで請求してください。

「本部学部・研究所」中央図書館以外で管理しています。利用の可否については3階メインカウンターにおたずねください。

*（農）農学部、（医）医学部、（工）工学部、（産）産業理工学部、（九短）九州短期大学部、それぞれのキャンパスの図書を取り寄せることができます。詳しくは3階メインカウンターでおたずねください。

- **請求記号**
図書館資料が配架されている位置を表す記号で、図書の背等に貼られているラベルに記入されています。右上の表示例を参考にしてください。
- **資料ID**
図書館資料を個別化するために与えられている番号です。貸出・返却など資料の管理はこの番号で行われています。
- **状態**
貸出中の場合は返却期日が表示されます。貸出不可と表示されるものは館内で利用してください。予約が入っている場合は予約人数が表示されます。貸出中の図書を予約する場合は「予約/取寄せ」欄のアイコンをクリックしてMyライブラリーで手続きするか3階メインカウンターに申し出てください。

②直接書架に行って探す

図書のテーマ・分類番号・配置場所がわかっている場合は、直接書架に行って図書を探ることができます。**分類番号**とは、主題（テーマ）を一定の番号に置き換えたもので、同じ主題のものが一ヶ所に集まるようになっています。中央図書館では、『日本十進分類法（NDC）』（新訂9版）を採用しています。主題から分類番号を調べるときに利用してください。⇒『日本十進分類法（NDC）』 相関索引編ではキーワードから分類を探ることができます。

日本十進分類法（NDC）新訂9版（100区分表）

000 総記(和4-B 洋5-C)	400 自然科学(和3-B 洋5-C)	800 言語(和4-E 洋5-C)
010 図書館、図書館学	410 数学	810 日本語
020 図書、書誌学	420 物理学	820 中国語、その他の東洋の諸言語
030 百科事典	430 化学	830 英語
040 一般論文集、一般講演集	440 天文学、宇宙科学	840 ドイツ語
050 逐次刊行物	450 地球科学、地学	850 フランス語
060 団体	460 生物科学、一般生物学	860 スペイン語
070 ジャーナリズム、新聞	470 植物学	870 イタリア語
080 叢書、全集、選書	480 動物学	880 ロシア語
090 貴重書、郷土資料 その他の特別コレクション	490 医学、薬学	890 その他の諸言語
100 哲学(和4-B 洋5-C)	500 技術、工学(和3-B 洋5-C)	900 文学(和4-E 洋5-C)
110 哲学各論	510 建築工学、土木工学	910 日本文学
120 東洋思想	520 建築学	920 中国文学、その他の東洋文学
130 西洋哲学	530 機械工学、原子力工学	930 英米文学
140 心理学	540 電気工学、電子工学	940 ドイツ文学
150 倫理学、道徳	550 海洋工学、船舶工学、兵器	950 フランス文学
160 宗教	560 金属工学、鉱山工学	960 スペイン文学
170 神道	570 化学工業	970 イタリア文学
180 仏教	580 製造工業	980 ロシア・ソビエト文学
190 キリスト教	590 家政学、生活科学	990 その他の諸文学
200 歴史(和4-E 洋5-C)	600 産業(和3-B 洋5-C)	
210 日本史	610 農業	
220 アジア史、東洋史	620 園芸	
230 ヨーロッパ史、西洋史	630 蚕糸業	
240 アフリカ史	640 畜産業、獣医学	
250 北アメリカ史	650 林業	
260 南アメリカ史	660 水産業	
270 オセアニア史、両極地方史	670 商業(和4-B 洋5-C)	
280 伝記	680 運輸、交通	
290 地理、地誌、紀行	690 通信事業	
300 社会科学(和4-B 洋5-C)	700 芸術、美術(和3-B 洋5-C)	
310 政治	710 彫刻	
320 法律	720 絵画、書道	
330 経済、経営	730 版画	
340 財政	740 写真、印刷	
350 統計	750 工芸	
360 社会	760 音楽、舞踊	
370 教育	770 演劇、映画	
380 風俗習慣、民俗学、民族学	780 スポーツ、体育	
390 国防、軍事	790 諸芸、娯楽	

*（ ）の表示は開架でその分野の書架がある閲覧室番号です。
*参考図書は、一般図書と同じ閲覧室にあります。